

Qu'est-ce que *Chlamydophila felis* ?

- *Chlamydophila felis* (Cf) est une bactérie Gram négatif.
- Sa cible principale est la conjonctive, et l'infection est principalement associée à une conjonctivite.
- La prévalence de cette infection est probablement plus importante chez les chats de race.
- La bactérie ne survit pas dans l'environnement extérieur. Pour qu'il y ait infection, un contact direct entre animaux est nécessaire
- D'un point de vue épidémiologique, rien ne prouve que l'infection par Cf des chats représente un risque zoonotique.

Infection

- La transmission nécessite un contact étroit entre chats. Les sécrétions oculaires sont la principale source d'infection.
- La majorité des cas est observée chez des chats de moins de 1 an.
- L'excrétion conjonctivale cesse habituellement environ 60 jours après l'infection, mais des infections persistantes peuvent se développer.

Signes cliniques

- La période d'incubation varie de 2 à 5 jours. Les signes commencent généralement sur un œil et progressent habituellement jusqu'à atteindre les deux yeux.
- Les écoulements sont initialement séreux, pour devenir ensuite mucoïdes ou mucopurulents.

- Le chémosis est une caractéristique de la chlamydiose. Il peut y avoir une conjonctivite importante avec hyperémie sévère de la membrane nictitante, blépharospasme et gêne oculaire.
- Fièvre transitoire, anorexie et perte de poids peuvent être observées rapidement après l'infection, bien que la plupart des chats continuent à bien se porter et à manger.

Diagnostic

- Une analyse PCR peut être réalisée sur des écouvillonnages oculaires. Il est important d'avoir une bonne technique d'écouvillonnage pour obtenir un nombre suffisant de cellules.
- Chez les chats non vaccinés, la détection d'anticorps permet de confirmer le diagnostic.

Prise en charge de la maladie

- Les tétracyclines sont les antibiotiques de choix. La doxycycline a l'avantage de ne nécessiter qu'une seule administration quotidienne (10 mg/kg par voie orale).
- Le traitement doit durer 4 semaines pour garantir l'élimination du micro-organisme.
- Éviter le contact avec d'autres chats et prendre les mesures habituelles d'hygiène peuvent aider à contrôler la propagation de l'infection.

Recommandations concernant la vaccination

- Des valences vaccinales *Chlamydia* inactivées ou vivantes modifiées à base de micro-organismes entiers sont disponibles dans des vaccins multivalents.
- Cf est une valence vaccinale non essentielle. Toutefois, la vaccination doit être envisagée s'il y a un antécédent d'épidémie de chlamydiose confirmée dans un refuge.
- Les chats hébergés en groupe pour de longues périodes doivent être vaccinés régulièrement.
- Dans les élevages où l'infection par Cf est endémique, la première chose à faire est de traiter tous les chats à la doxycycline pendant au moins 4 semaines. Une fois les signes cliniques contrôlés, les chats doivent être vaccinés.
- La première injection de primo-vaccination est généralement réalisée à l'âge de 8-10 semaines, avec une seconde injection 3 à 4 semaines plus tard.
- Des rappels annuels sont recommandés pour les chats qui présentent un risque d'exposition permanent.

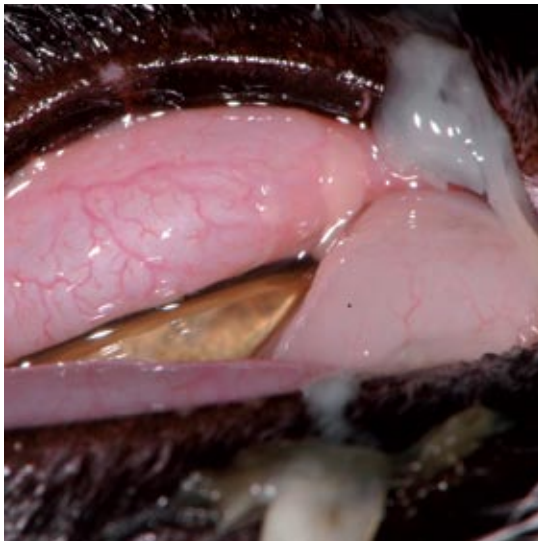


Photo d'Eric Déan

■ Conjunctivite purulente et chémosis associés à *Chlamydophila*.



Photo du Feline Centre de l'Université de Bristol

■ L'infection par *Chlamydophila* est généralement diagnostiquée par une analyse PCR sur des écouvillonnages oculaires.

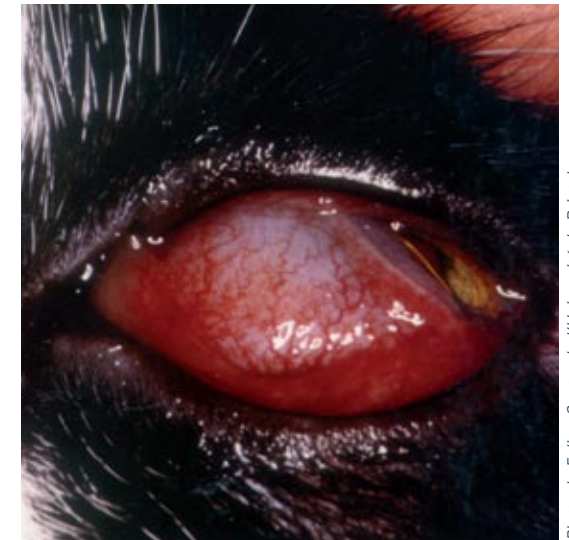


Photo du Feline Centre de l'Université de Bristol

■ Conjunctivite chez un chat infecté par *Chlamydophila felis*.

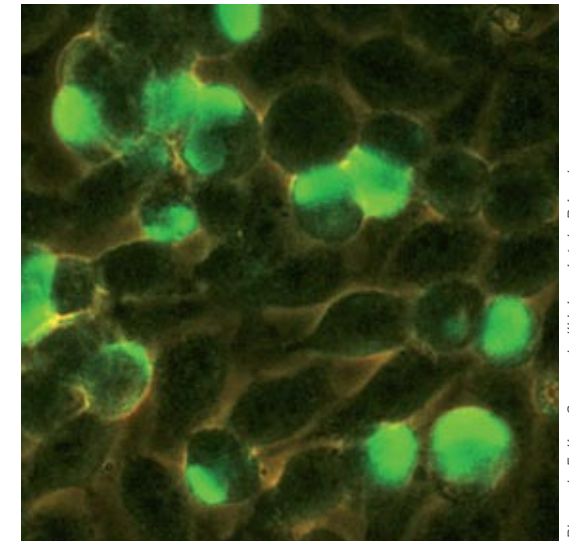


Photo du Feline Centre de l'Université de Bristol

■ L'immunofluorescence indirecte permet de mettre en évidence les anticorps anti-*Chlamydophila*.